

GRANDES IDEIAS

A marcenaria resolve

Para ganhar amplitude e aconchego, a arquiteta driblou o espaço e suas limitações para encaixar armários e aumentar a funcionalidade do imóvel

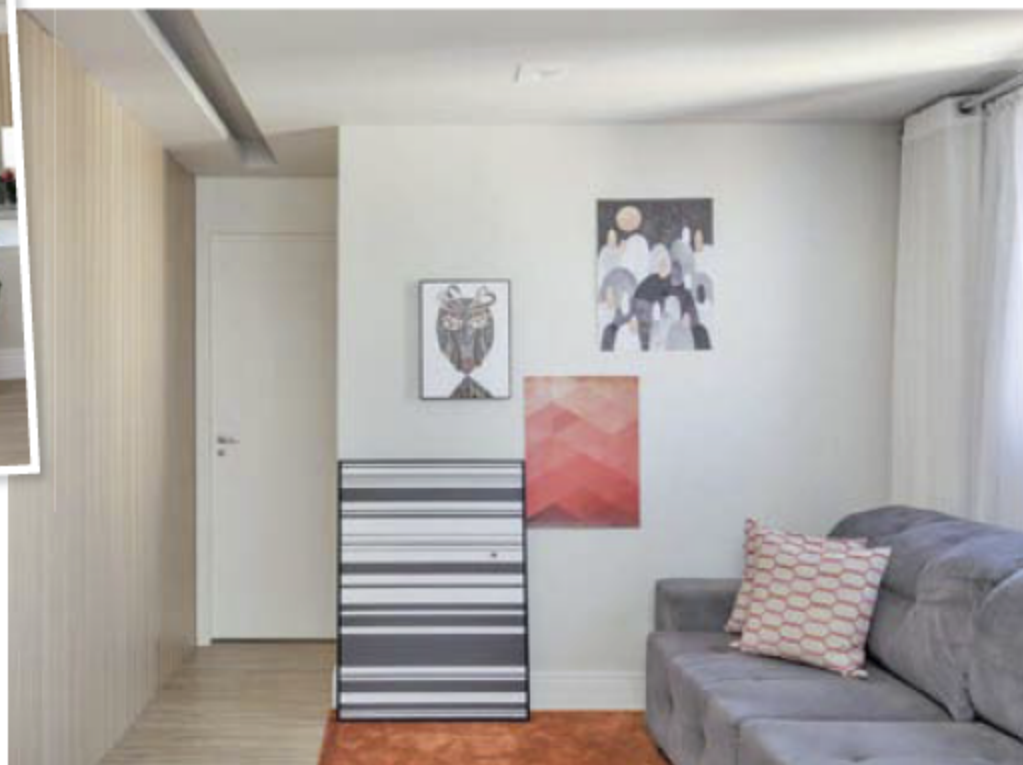
POR PAULA BARRADAS FOTOS DIVULGAÇÃO

Depois de ser entregue pela construtora, os moradores chamaram a arquiteta Elen Saravalli para reformular o apartamento de 60 m² de acordo com suas necessidades. A arquiteta aproveitou o layout existente e elaborou uma marcenaria diferente, que camuflasse o lavabo, perto da sala de jantar e ampliasse o espaço. Além disso, os acabamentos

também foram trocados para melhorar o conforto. "Revestimos todo o imóvel com piso vinílico, que saiu por **R\$ 150** o m² instalado, com rodapé de 30 cm e tomadas embutidas", diz Elen. Para evitar quebra-quebra, a profissional transformou a ilha da cozinha em um balcão de apoio, revestido em granito São Gabriel (**R\$ 3.405**) para a mesa de jantar.



O armário (280 x 250 cm) em MDF branco com amplas gavetas e volumes superiores instalado na parede de entrada da casa serve como um minibar e uma espécie de cristaleira



1 Luz econômica em um projeto clean

O forro de gesso em placas em vez do acartonado diminuiu o orçamento em 15%. O teto, agora rebaixado, recebeu sancas invertidas para embutir lâmpadas fluorescentes (R\$ 311,96 ao todo), tanto nas laterais como no centro do living. Assim, além da iluminação funcional, o projeto luminotécnico também trouxe iluminação indireta para a área social. Abrir vãos no forro para encaixar as lâmpadas é uma forma de iluminar sem interferir na integração dos ambientes.

2 Espelho para ampliar

A arquiteta também utilizou outro recurso para garantir sensação de mais espaço, além da integração entre a área social e a cozinha. O uso do espelho (350 x 100 cm) na parede revestida com ripas de MDF aumentou visualmente o ambiente. A alternativa foi instalada sobre o banco e ainda na parede oposta junto à entrada da residência.

3 Sala de jantar acoplada à cozinha

O banco de um dos lados da mesa de jantar substituiu duas cadeiras, aumentando a quantidade de assentos. Com 2,00 x 0,40 m, o item ainda tem a função baú, que cria espaço para guardar objetos usados nessa área. A mesa em MDF branco foi posicionada junto à bancada da cozinha, que delimita a sala de jantar e melhora a circulação dos ambientes.



4 Colorido na cozinha

O MDF utilizado em toda a marcenaria do apê ajudou a economizar, contudo apenas o armário suspenso da cozinha recebeu portas em vidro branco colado, para compor com os azulejos (R\$ 576) aplicados como uma faixa entre esse armário e a bancada em quartzito branco de 160 x 60 cm (R\$ 2.171), e com o armário em laca vermelha instalado sobre o balcão.



5 Marcenaria para esconder

A marcenaria em MDF (**R\$ 44 mil**) em vez de compensado ou madeira maciça proporcionou uma economia de 20% no valor total da obra, revela a profissional. Dessa forma, Elen usou o artifício não só para deixar o apartamento atraente, mas também para aproveitar bem os espaços, visto que a parede ripada que contorna um dos lados da sala de jantar e do living, esconde a porta do lavabo, tornando-o imperceptível quando fechada, uma vez que o cômodo se localiza no meio da sala.



LAVABO CAMUFLADO

O lavabo teve suas paredes revestidas com um mosaico em quartzo Vulcano branco, mesmo material usado na bancada com cuba esculpida (**R\$ 2.510**) sobre o gabinete de MDF com portas espelhadas





PLANTA



Projeto Elen Saravalli

6 Criado-mudo com dupla função

Para tornar o quarto do casal mais funcional, a arquiteta investiu em uma marcenaria diferenciada. A cama feita sob medida com gavetas foi posicionada sob a janela. Um dos criados-mudos foi abolido para dar espaço a mais armários e o outro, transformado em penteadeira. Uma iluminação de LED foi embutida atrás da cabeceira em uma cava, para não ficar visível, e se estende por trás da penteadeira também. Além disso, o guarda-roupa teve as portas forradas com espelho para aumentar a sensação de amplitude. 🏠