

A photograph of a modern living room. The wall is made of dark brown bricks. On the wall, there are two framed pieces of art: one on the left showing a white abstract shape, and one in the center showing a white geometric structure. A grey sofa is in the foreground, with a black and white checkered pillow and a grey fur throw. A yellow lamp with a tripod base stands to the right. A white door is visible in the background. The ceiling has recessed lighting.

# 37m<sup>2</sup>

## MUITO ÚTEIS E AGRADÁVEIS

Da marcenaria superfuncional desenhada sob medida ao mix de revestimentos de arrancar suspiros, o capricho se revela em cada detalhe deste zero-quilômetro com ambientes integrados. **TEXTO: CARINE SAVIETTO FOTOS: MARIANA ORSI**







Assim que as chaves do apê adquirido na planta foram entregues, o casal de proprietários procurou a arquiteta Suellen Volpert – descoberta após muitas pesquisas na internet! – e encomendou uma reforma completa. A ideia era não apenas mobiliar o imóvel, localizado em um bairro nobre de São Paulo, mas criar as condições ideais para receber inquilinos executivos, que buscam

comodidade acima de tudo. Nem por isso uma decoração fria e impessoal foi cogitada. Como o plano é que seus filhos ocupem o apartamento no futuro, os donos fizeram questão de um visual moderno e aconchegante, e participaram ativamente das principais decisões do projeto. Segundo Suellen, eles queriam algo que remetesse ao espaço em que vivem: “Daí a opção pelos mosaicos e tijolinhos”.







## Paredes cheias de charme

■ Os porcelanatos inspirados em ladrilhos hidráulicos são a marca registrada do apê. Da Portobello, as peças de 20 x 20 cm integram as linhas Rio Retrô (cozinha) e Vila Madá (varanda e banheiro) e podem ser encontradas na

Portobello Shop Gabriel por **R\$ 99,90** o m<sup>2</sup> e **R\$ 17,90** a peça, nessa ordem.

■ Na sala, a superfície atrás do sofá ganhou tijolinhos à vista com junta seca: a camada de rejunte é tão fininha que passa

despercebida, dando um efeito mais sofisticado ao revestimento.

■ A parede do jantar foi coberta com o mesmo laminado amadeirado dos armários da cozinha – uma ideia e tanto para personalizar a área!



## Móveis e ambientes multiúso

■ A engenhosa estante com suporte giratório permite que a TV seja assistida do sofá ou da cama. A parte inferior do móvel é amiga da organização: o lado da sala foi planejado para

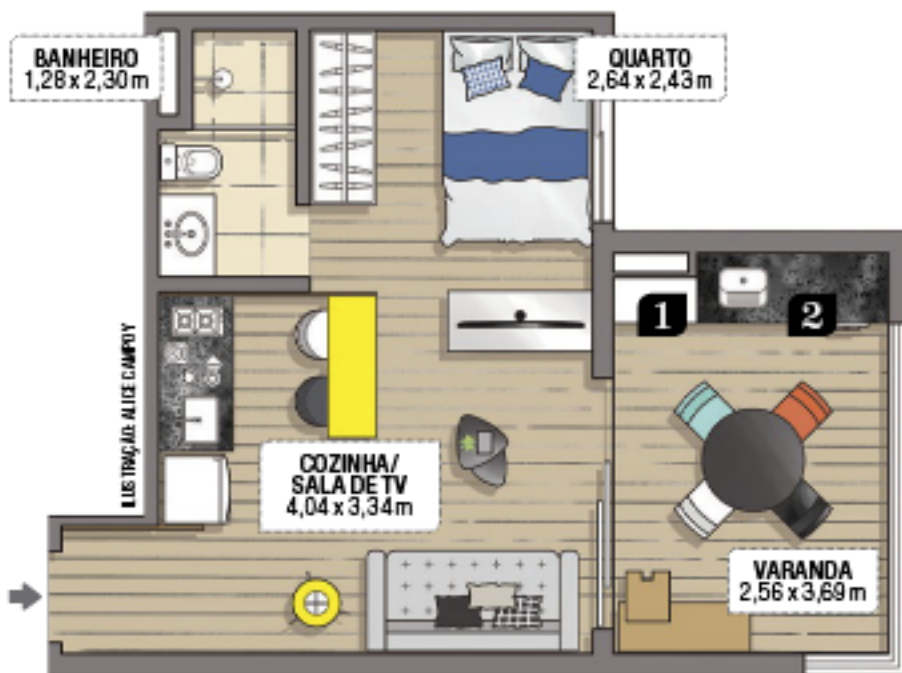
ser usado como adega; o do quarto, como sapateira.

■ "Os proprietários julgaram que o fato de o prédio possuir apenas lavanderia comunitária seria um empecilho para a locação",

conta Suellen. Por esse motivo, a graciosa varandinha funciona como espaço gourmet, com direito a grelha elétrica, mas também como área de serviço, com tanque e lava e seca.







### INTEGRADO E EQUIPADO

- Sem divisórias, cozinha, sala e quarto se encaixam na planta em L.
- Na sacada de 9 m<sup>2</sup>, ainda foi possível acomodar um armário do piso ao teto para itens de limpeza e tábua de passar (1), ao lado da churrasqueira (2).







## Área íntima relax

■ "Mesmo o apê sendo integrado, pensamos no quarto como um local à parte: um refúgio de descanso sem nenhum tipo de poluição visual", diz a arquiteta.

■ A circulação entre a cama e o guarda-roupa era de apenas 60 cm, razão pela qual foi vital eleger um armário com portas de correr. A opção pelo revestimento espelhado veio

para ampliar visualmente a área.

■ No banheiro branco, a graça vem do mosaico de azulejos. "A fim de preservar um clima leve, cobrimos só o trecho inferior das paredes", ressalta.

